

**Original-Betriebsanleitung für Grummets und
Kabelschlag-Anschlagseile
gemäß der Maschinenrichtlinie 2006/42 EG**

Die folgenden Angaben erheben nicht den Anspruch auf Vollständigkeit. Weitere Informationen zum Umgang mit Anschlagmitteln und Lastaufnahmemitteln sind den einschlägigen berufsgenossenschaftlichen und staatlichen Vorschriften zu entnehmen. Die nachfolgend beschriebenen Artikel entsprechen den Bestimmungen der o.g. Richtlinie.

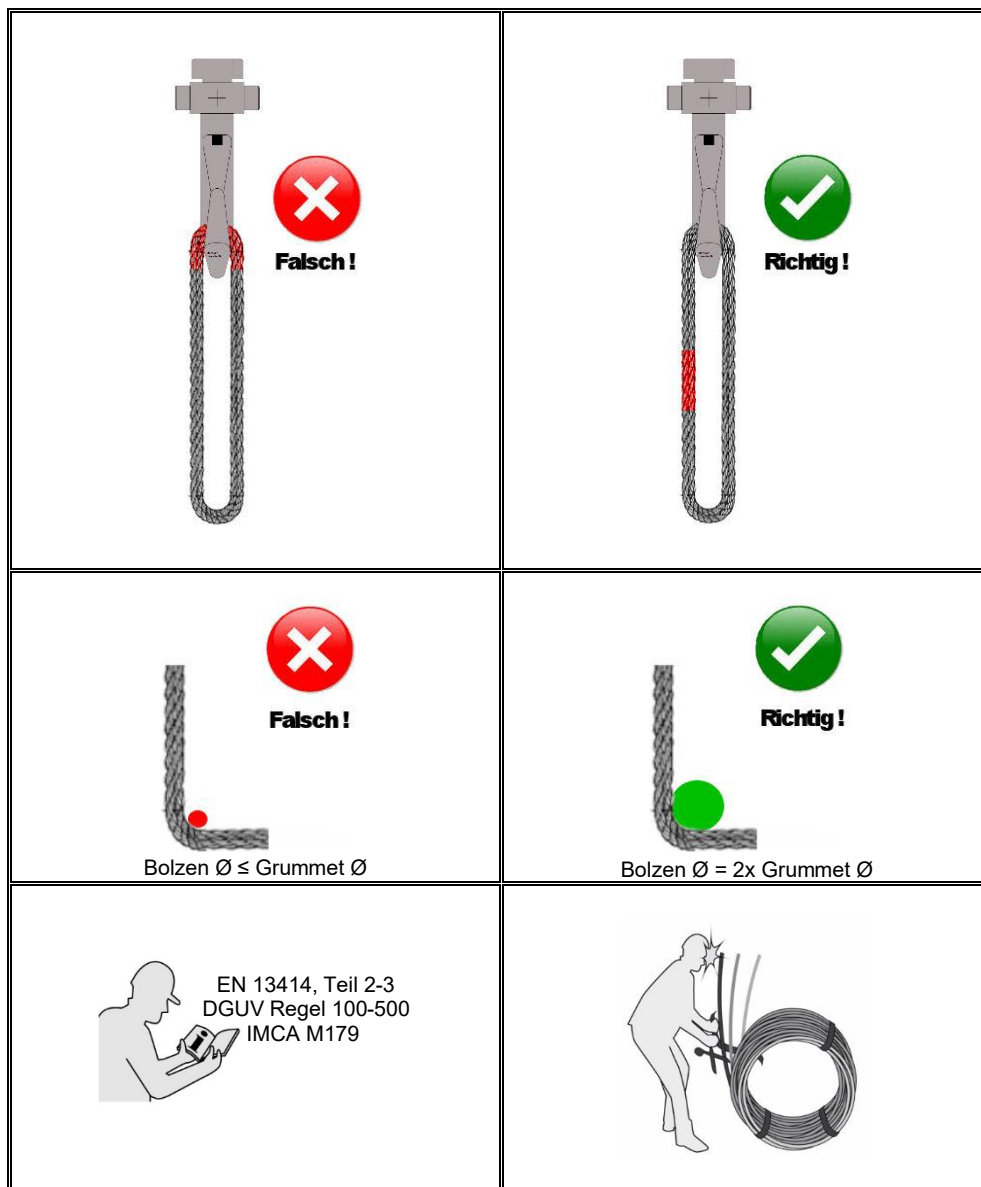
– Grummets und Kabelschlag-Anschlagseile DIN EN 13414-3 –

Bestimmungsgemäße Verwendung: Nur zum Anschlagen und Heben von Lasten

- 1) **Verwendung nur durch beauftragte und unterwiesene Personen** und unter Beachtung der DIN EN 13414, Teile 2-3, DGUV Regel 109-017, DGUV Regel 109-005 und DGUV Information 209-013.
Anschlagarten, die nicht in der EN13414-2, DGUV Regel 109-005 bzw. IMCA M179 [Guidance on "The Use of Cable Laid Slings and Grummets"] festgelegt wurden, **sind nicht zulässig**.
- 2) **Vor jeder Inbetriebnahme:** Grummets bzw. Kabelschlag-Anschlagseile durch sorgfältige Sichtkontrolle auf **Schäden, Einsatzsicherheit und entspr. Kennzeichnung überprüfen; Betriebsanleitung** lesen und beim Gebrauch beachten. **Benutzungsverbot bei:** Drahtbrüchen von mehr als 10 Drähten auf einer Länge von 3d, Drahtbrüchen von mehr als 15 Drähten auf einer Länge von 6d und Drahtbrüchen von mehr als 40 Drähten auf einer Länge von 30d.
- 3) Grummets und Kabelschlagseile sind des Weiteren **der Benutzung zu entziehen bei:**
Starker Seilverformung, Drahtverformung, Knicken, Klanken, Korbbildung, Korrosion, Aufblühen der Verzinkung, Öffnung des Spleißes, Lockerung bzw. Öffnung des Seilverbundes oder auch Verdrängung des Seilverbundes aus der ursprünglichen Lage und fehlender Kennzeichnung.
- 4) Lastgewicht und Schwerpunkt ermitteln: **Die zulässige Tragfähigkeit (WLL) des Anschlagmittels darf nicht überschritten werden.**
- 5) **Grummets** sollten **nur paarweise eingesetzt** werden.
- 6) Nur **geeignete** und ausreichend dimensionierte **Anschlagstellen verwenden**; nicht unter Umschnürungen fassen. Beim Umschlingen der Last darf das Grummet bzw. Kabelschlagseil **nicht verdreht** werden. Grummets und Kabelschlagseile dürfen **nur direkt, geschnürt oder in U-Form eingesetzt** werden.
- 7) **Grummets dürfen niemals an der rot markierten Stoßstelle angeschlagen werden.**
- 8) Grummets bzw. Kabelschlagseile, die mehrfach um das zu hebende Gut gelegt werden, **dürfen sich unter Last nicht kreuzen.**
- 9) Abweichungen von normalen Einsatzbedingungen erfordern **Tragfähigkeitsreduzierungen**, wie z.B. bei
 - **nicht-symmetrischer** (ungleichmäßiger) **Belastung** (- 50%)
 - Verwendung im **Schnürgang**
 - Einsatz **außerhalb des Temperaturbereichs** von -40° bis +100° C
 - **Einsatzverbot für Grummets bzw. Kabelschlagseilen in Säuren und Laugen** (korrosionsfördernd) wegen unsichtbarem Rostfraß zwischen Litzen und Drähten.

Alle in dieser Betriebsanleitung verwendeten Fotos und grafischen Gestaltungen sind urheberrechtlich geschützt.

- 10) Um eine „scharfe Kante“ zu vermeiden, muss der Seilkrümmungsdurchmesser oder der Anschlagpunkt oder der Schäkkelbolzen/Bügeldurchmesser (EN 13414-2, A1.5.5, DGUV Regel 109-005 Tabelle 5 + 6, Anmerkung 2)
- mindestens 2x Seildurchmesser betragen.
 - **Insgesamt sind die Festlegungen des Herstellers zu beachten.**
 - **Empfehlung: Seile sollten nur mit Kauschen eingesetzt werden.**
- 11) **Überprüfung und Instandsetzung** von Anschlagseilen **nur durch befähigte Personen**; Prüfung spätestens nach einem Jahr oder nach Festlegung durch Unternehmer (BetrSichV).
- 12) Das Entpacken der Grummets sollte sinnvoller Weise durch das Arbeitsmittel (Hallenkran, Mobilkran etc.), an dem das Grummet später auch verwendet wird, erfolgen. Dadurch werden Verletzungen des Drahtseilverbundes durch gegebenenfalls unsachgemäßen Transport vermieden.



Alle in dieser Betriebsanleitung verwendeten Fotos und grafischen Gestaltungen sind urheberrechtlich geschützt.